

Erhöhtes Krankheitsrisiko durch Hartz IV als Ergebnis ungleicher Erwerbschancen

Rolf Müller · Wolfgang Voges



28. Mai 2015

Beziehung zwischen Arbeitslosigkeit und Erkrankungsrisiko unter Einfluss von Grundsicherung und Erwerbstätigkeit

Beziehung zwischen Arbeitslosigkeit und Erkrankungsrisiko unter Einfluss von Grundsicherung und Erwerbstätigkeit

- Zusammenhang von Lebenslage und Gesundheit

Beziehung zwischen Arbeitslosigkeit und Erkrankungsrisiko unter Einfluss von Grundsicherung und Erwerbstätigkeit

- Zusammenhang von Lebenslage und Gesundheit
- **Stufen sozialer Sicherung bei Arbeitslosigkeit**

Beziehung zwischen Arbeitslosigkeit und Erkrankungsrisiko unter Einfluss von Grundsicherung und Erwerbstätigkeit

- Zusammenhang von Lebenslage und Gesundheit
- Stufen sozialer Sicherung bei Arbeitslosigkeit
- **Analysen zum Einfluss von Arbeitslosigkeit und Grundsicherung (ALG 2/Hartz IV) auf Erkrankungsrisiko**

Beziehung zwischen Arbeitslosigkeit und Erkrankungsrisiko unter Einfluss von Grundsicherung und Erwerbstätigkeit

- Zusammenhang von Lebenslage und Gesundheit
- Stufen sozialer Sicherung bei Arbeitslosigkeit
- Analysen zum Einfluss von Arbeitslosigkeit und Grundsicherung (ALG 2/Hartz IV) auf Erkrankungsrisiko
 - ▶ **Datengrundlage und Analysedesign**

Beziehung zwischen Arbeitslosigkeit und Erkrankungsrisiko unter Einfluss von Grundsicherung und Erwerbstätigkeit

- Zusammenhang von Lebenslage und Gesundheit
- Stufen sozialer Sicherung bei Arbeitslosigkeit
- Analysen zum Einfluss von Arbeitslosigkeit und Grundsicherung (ALG 2/Hartz IV) auf Erkrankungsrisiko
 - ▶ Datengrundlage und Analysedesign
 - ▶ **Deskriptive Ergebnisse**

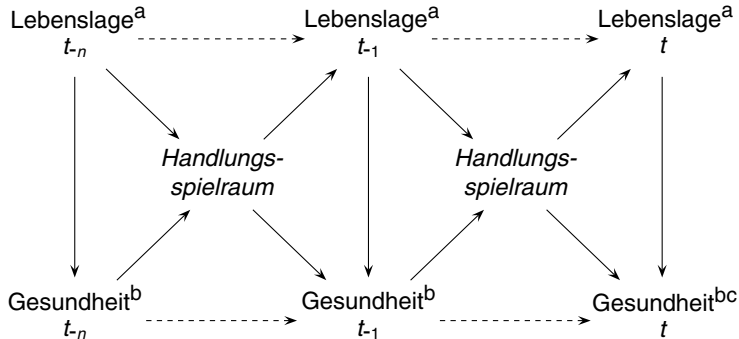
Beziehung zwischen Arbeitslosigkeit und Erkrankungsrisiko unter Einfluss von Grundsicherung und Erwerbstätigkeit

- Zusammenhang von Lebenslage und Gesundheit
- Stufen sozialer Sicherung bei Arbeitslosigkeit
- Analysen zum Einfluss von Arbeitslosigkeit und Grundsicherung (ALG 2/Hartz IV) auf Erkrankungsrisiko
 - ▶ Datengrundlage und Analysedesign
 - ▶ Deskriptive Ergebnisse
 - ▶ **Multivariate Modelle**

Beziehung zwischen Arbeitslosigkeit und Erkrankungsrisiko unter Einfluss von Grundsicherung und Erwerbstätigkeit

- Zusammenhang von Lebenslage und Gesundheit
- Stufen sozialer Sicherung bei Arbeitslosigkeit
- Analysen zum Einfluss von Arbeitslosigkeit und Grundsicherung (ALG 2/Hartz IV) auf Erkrankungsrisiko
 - ▶ Datengrundlage und Analysedesign
 - ▶ Deskriptive Ergebnisse
 - ▶ Multivariate Modelle
- **Fazit**

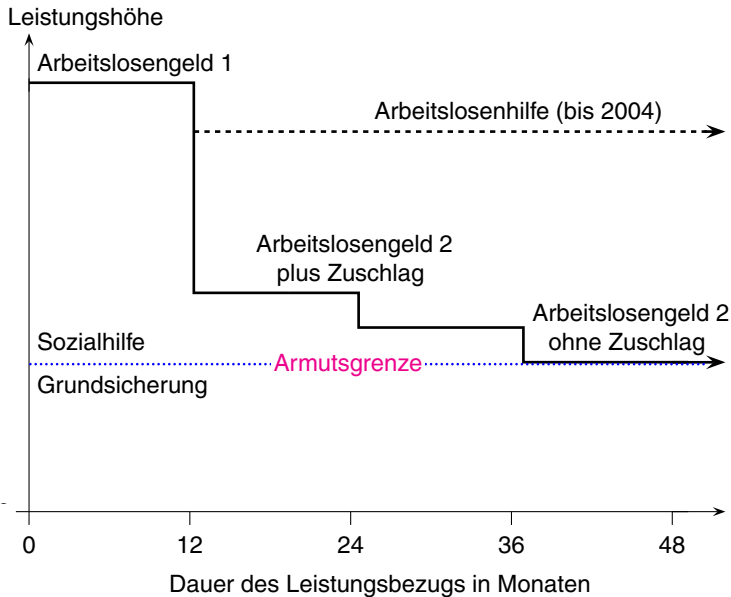
Lebenslage und Gesundheit stets vermittelt über die Zeit



^a Ressourcen, Präferenzen, Nutzungskompetenz, Sachzwänge, Opportunitäten

^b Befinden, Beschwerden, Morbidität, Pflegebedürftigkeit ^c Mortalität

Stufen sozialer Sicherung bei Arbeitslosigkeit



Arbeitslosigkeit und Erwerbstätigkeit

- Arbeitslosigkeit bedeutet nicht notwendigerweise keiner Erwerbstätigkeit nachzugehen (15-Std.-Grenze, 400-€-Job)

Arbeitslosigkeit und Erwerbstätigkeit

- Arbeitslosigkeit bedeutet nicht notwendigerweise keiner Erwerbstätigkeit nachzugehen (15-Std.-Grenze, 400-€-Job)
- Arbeitslosigkeit kann durch eine kurze Erwerbsphase unterbrochen sein, die in der amtlichen Statistik als Beendigung von Arbeitslosigkeit betrachtet wird, letztlich aber keine Überwindung der Arbeitslosigkeit darstellt

Arbeitslosigkeit und Erwerbstätigkeit

- Arbeitslosigkeit bedeutet nicht notwendigerweise keiner Erwerbstätigkeit nachzugehen (15-Std.-Grenze, 400-€-Job)
- Arbeitslosigkeit kann durch eine kurze Erwerbsphase unterbrochen sein, die in der amtlichen Statistik als Beendigung von Arbeitslosigkeit betrachtet wird, letztlich aber keine Überwindung der Arbeitslosigkeit darstellt
- Arbeitslosigkeit und Bezug von Grundsicherung (ALG 2/ Hartz IV) kann sich sowohl auf Erwerbslose als auch auf Erwerbstätige mit einem nicht den Lebensunterhalt sichernden Einkommen beziehen

Arbeitslosigkeit und Erwerbstätigkeit

- Arbeitslosigkeit bedeutet nicht notwendigerweise keiner Erwerbstätigkeit nachzugehen (15-Std.-Grenze, 400-€-Job)
- Arbeitslosigkeit kann durch eine kurze Erwerbsphase unterbrochen sein, die in der amtlichen Statistik als Beendigung von Arbeitslosigkeit betrachtet wird, letztlich aber keine Überwindung der Arbeitslosigkeit darstellt
- Arbeitslosigkeit und Bezug von Grundsicherung (ALG 2/ Hartz IV) kann sich sowohl auf Erwerbslose als auch auf Erwerbstätige mit einem nicht den Lebensunterhalt sichernden Einkommen beziehen
- **Als Erwerbstätigkeit gilt jede auf Erwerb ausgerichtete Beschäftigung unabhängig von der Höhe der Gratifikation und Umfang der Arbeitszeit**

Analysedesign

- Bei den Arbeitslosen wird der Zusammenhang von Erkrankungen zu Beginn der Arbeitslosigkeit und dem Verlauf der Arbeitslosigkeit in Phasen mit ALG 1 oder ALG 2/Hartz IV sowie Erwerbstätigkeit betrachtet

Analysedesign

- Bei den Arbeitslosen wird der Zusammenhang von Erkrankungen zu Beginn der Arbeitslosigkeit und dem Verlauf der Arbeitslosigkeit in Phasen mit ALG 1 oder ALG 2/Hartz IV sowie Erwerbstätigkeit betrachtet
- Des Weiteren wird für Arbeitslose 25–54 Jahre die Wahrscheinlichkeit der Erkrankungen nach 36 Monaten ermittelt und in Abhängigkeit von Zeiten in Phasen mit ALG 1 oder ALG 2/Hartz IV sowie Erwerbstätigkeit geschätzt

Analysedesign

- Bei den Arbeitslosen wird der Zusammenhang von Erkrankungen zu Beginn der Arbeitslosigkeit und dem Verlauf der Arbeitslosigkeit in Phasen mit ALG 1 oder ALG 2/Hartz IV sowie Erwerbstätigkeit betrachtet
- Des Weiteren wird für Arbeitslose 25–54 Jahre die Wahrscheinlichkeit der Erkrankungen nach 36 Monaten ermittelt und in Abhängigkeit von Zeiten in Phasen mit ALG 1 oder ALG 2/Hartz IV sowie Erwerbstätigkeit geschätzt
- **Kontrolliert werden dabei das Niveau der beruflichen Qualifikation in den letzten 24–36 Monaten vor Beginn der Arbeitslosigkeit sowie Alter und Geschlecht**

Datengrundlage

- Datengrundlage bilden die Routinedaten der ehemaligen Gmünder Ersatzkasse (GEK).

Datengrundlage

- Datengrundlage bilden die Routinedaten der ehemaligen Gmünder Ersatzkasse (GEK).
- In den GEK-Daten sind sowohl tagesgenaue Versichertenzeiten zum Erwerbsstatus als auch die ärztlichen Diagnosenstellungen im Kontext von Erwerbsverläufen vorhanden

Datengrundlage

- Datengrundlage bilden die Routinedaten der ehemaligen Gmünder Ersatzkasse (GEK).
- In den GEK-Daten sind sowohl tagesgenaue Versichertenzeiten zum Erwerbsstatus als auch die ärztlichen Diagnosenstellungen im Kontext von Erwerbsverläufen vorhanden
- **Betrachtet werden Versicherte, die 2009 arbeitslos geworden sind, zuvor 24 Monate nicht arbeitslos waren und in den folgenden 36 Monaten beobachtet werden können**

Konstruktion von Verweildauern

- Verweildauern in Arbeitslosigkeit (ALG 1/ALG 2) oder Erwerbstätigkeit ergeben sich durch mehrere kurze Episoden oder durch eine einmaligen längeren Verbleib in demselben Zustand ohne zwischenzeitliche Zustandswechsel

Konstruktion von Verweildauern

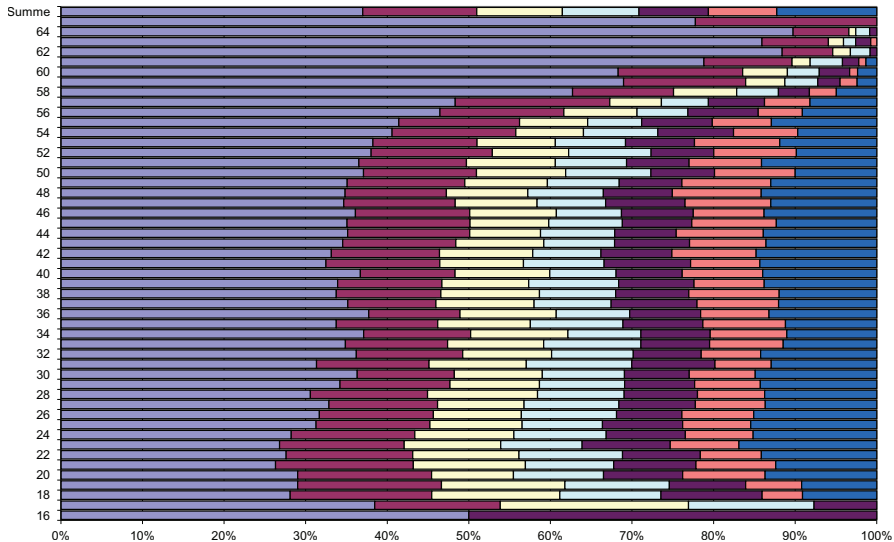
- Verweildauern in Arbeitslosigkeit (ALG 1/ALG 2) oder Erwerbstätigkeit ergeben sich durch mehrere kurze Episoden oder durch eine einmaligen längeren Verbleib in demselben Zustand ohne zwischenzeitliche Zustandswechsel
- Wir legen die kumulierte Verweildauer (Monatsbasis) in Arbeitslosigkeit (ALG 1/ALG 2) oder Erwerbstätigkeit innerhalb des Beobachtungszeitraumes zugrunde, um belastende bzw. entlastende Einflüsse zu bestimmen

Konstruktion von Verweildauern

- Verweildauern in Arbeitslosigkeit (ALG 1/ALG 2) oder Erwerbstätigkeit ergeben sich durch mehrere kurze Episoden oder durch eine einmaligen längeren Verbleib in demselben Zustand ohne zwischenzeitliche Zustandswechsel
- Wir legen die kumulierte Verweildauer (Monatsbasis) in Arbeitslosigkeit (ALG 1/ALG 2) oder Erwerbstätigkeit innerhalb des Beobachtungszeitraumes zugrunde, um belastende bzw. entlastende Einflüsse zu bestimmen
- Bei dieser Konstruktion des Indikators für die zeitliche Betroffenheit wird implizit unterstellt, dass die Häufigkeit der Wechsel und die Zeiten zwischen den Episoden desselben Zustands theoretisch nicht bedeutsam ist und vernachlässigt werden kann.

Kumulierte Dauer der Arbeitslosigkeit mit ALG 1 innerhalb des Beobachtungszeitraums nach Alter

0M 1-6M 7-12M 13-18M 19-24M 25-30M 31-36M



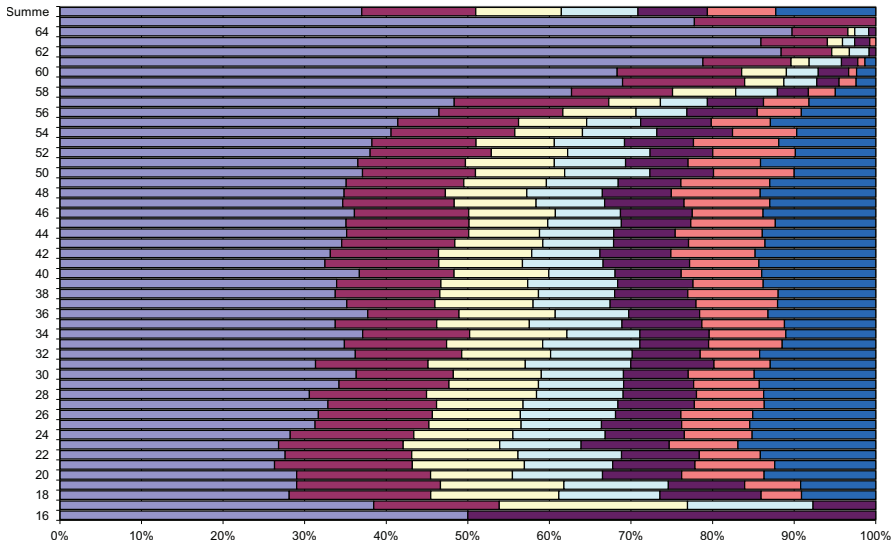
Kumulierte Dauer der Arbeitslosigkeit mit ALG 2 innerhalb des Beobachtungszeitraums nach Alter

0M 1-6M 7-12M 13-18M 19-24M 25-30M 31-36M



Kumulierte Dauer der Erwerbstätigkeit innerhalb des Beobachtungszeitraums nach Alter

0M 1-6M 7-12M 13-18M 19-24M 25-30M 31-36M



Klassifikation der beruflichen Qualifikation vor Eintritt der Arbeitslosigkeit

Grundlage der Klassifikation bilden die von der Bundesagentur für Arbeit im ›Schlüsselverzeichnis für die Angaben zur Tätigkeit in den Meldungen zur Sozialversicherung. Ausgabe 2010‹ angeführten Erwerbsberufe zugeordnet in Anlehnung an den Vorschlägen des VASMA-Projekts (z. B. GESIS 2012, Blossfeld 1985).

- *niedrige berufliche Qualifikation*: einfache manuelle Berufe, einfache Verwaltungsberufe, einfache Dienstleistungsberufe
- *mittlere berufliche Qualifikation*: qualifizierte manuelle Berufe, Techniker, qualifizierte Verwaltungsberufe, qualifizierte Dienstleistungsberufe
- *höhere berufliche Qualifikation*: Semiprofessionen, Professionen, Ingenieure, Manager

Verteilung ausgewählter Merkmale von Arbeitslosen im GEK-Datensatz und Mikrozensus (2009)

Merkmal	GEK	MZ
	<i>in Prozent</i>	
<i>Geschlecht</i>		
Männlich	64,0	55,0
Weiblich	36,0	45,0
<i>Altersgruppen</i>		
25–29 Jahre	17,4	17,6
30–34 Jahre	13,4	15,0
35–39 Jahre	14,3	14,7
40–44 Jahre	19,0	18,2
45–49 Jahre	20,3	18,1
50–54 Jahre	15,6	16,4
<i>Niveau beruflicher Qualifikation</i>		
niedrig	43,9	50,6
mittel	45,8	33,4
höher	6,7	8,6
nicht-bestimmbar	3,6	7,5

sozialer Zustand der Arbeitslosen im GEK-Datensatz zu Beginn und am Ende des Beobachtungszeitraums

sozialer Zustand	abs.	rel. %
<i>zu Beginn Monat 0</i>		
arbeitslos (Antrag ALG 1)	10.441	100,0
<i>am Ende Monat 36</i>		
erwerbstätig	6.130	58,7
arbeitslos (ALG 1)	1.763	16,9
arbeitslos (ALG 2/Hartz IV)	2.394	22,9
verstorben	154	1,5

Population ausschließlich mit den obigen angeführten Zuständen im Alter von 25–54 Jahren zu Beginn des Beobachtungszeitraums; ohne soziale Zustände als Rentner, Familienversicherte/r oder sonstigen unbekanntem Status

kumulierte Dauer nach sozialem Zustand bei 25–54-Jährigen innerhalb des Beobachtungszeitraums

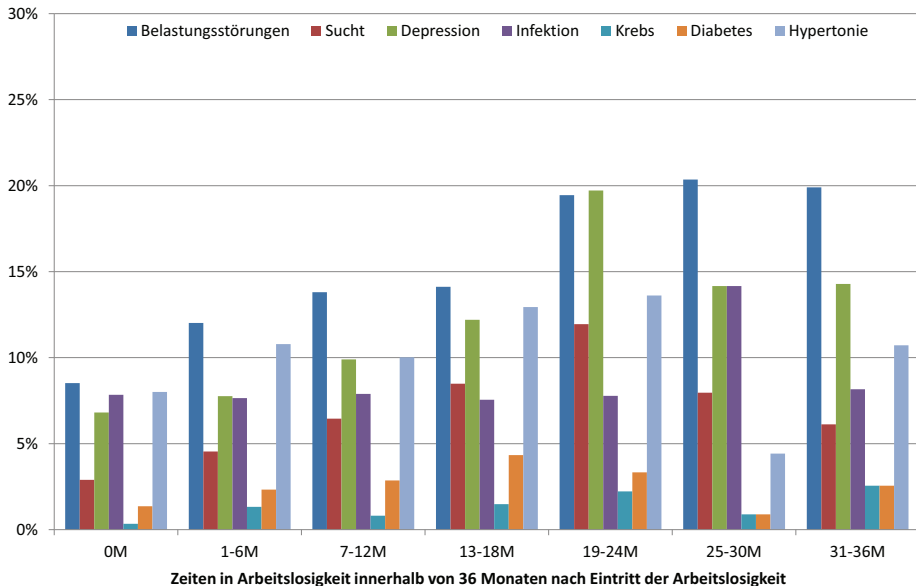
Verweil- dauer in Monaten	Erwerbs- tätigkeit	Arbeitslosigkeit	
		ALG 1	ALG 2/ Hartz IV
0	17,8	5,6	65,1
1–6	7,7	33,2	6,8
7–12	7,3	39,2	4,7
13–18	7,5	15,5	4,2
19–24	10,9	3,5	5,1
25–30	18,2	1,1	5,6
31–36	30,6	1,9	8,3
	100,0%	100,0%	100,0%

untersuchte Erkrankungen im Kontext von Arbeitslosigkeit

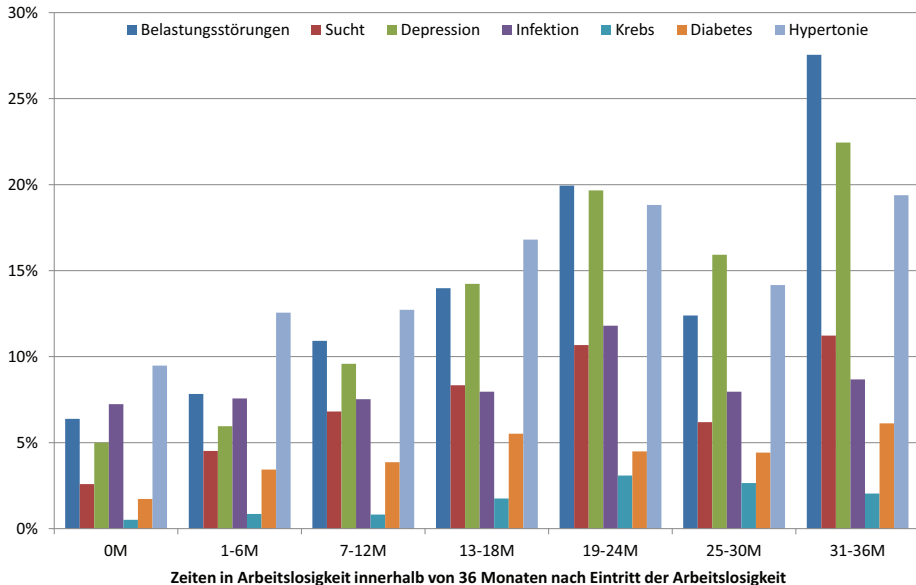
Erkrankungen bestimmt durch eine Diagnose nach ICD 10 im Krankenhaus oder durch niedergelassene Ärzte (nur gesicherte Diagnosen) im Quartal des Eintritts in die Arbeitslosigkeit oder in den vier Quartalen zuvor

A00–B99	infektiöse und parasitäre Krankheiten	<i>Infektion</i>
C00–C97	bösartige Neubildungen	<i>Krebs</i>
E10–E14	Diabetes mellitus	<i>Diabetes</i>
F10–F19	psychische und Verhaltensstörungen durch psychotrope Substanzen	<i>Sucht</i>
F30–F39	affektive Störungen	<i>Depression</i>
F40–F48	Neurotische, Belastungs- und somatoforme Störungen	<i>Belastungsstörungen</i>
I10–I15	Hypertonie	<i>Hypertonie</i>

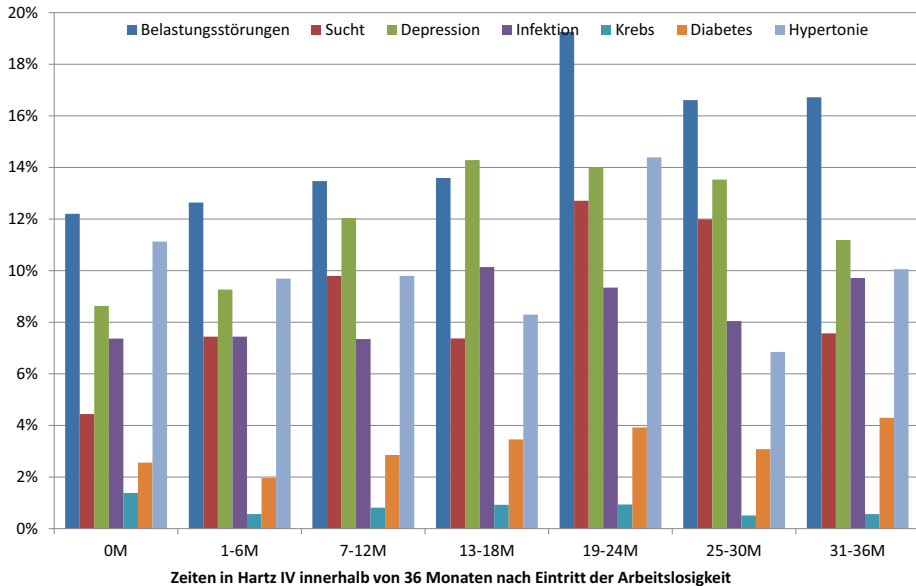
Morbidität zu Beginn des Beobachtungszeitraums nach Bezugsdauer von Arbeitslosengeld 1



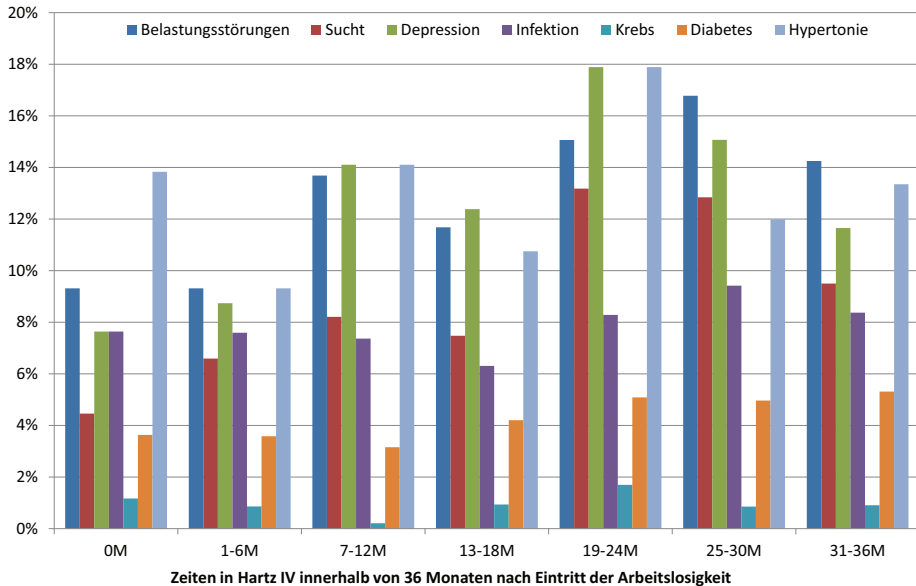
Morbidität am Ende des Beobachtungszeitraums nach Bezugsdauer von Arbeitslosengeld 1



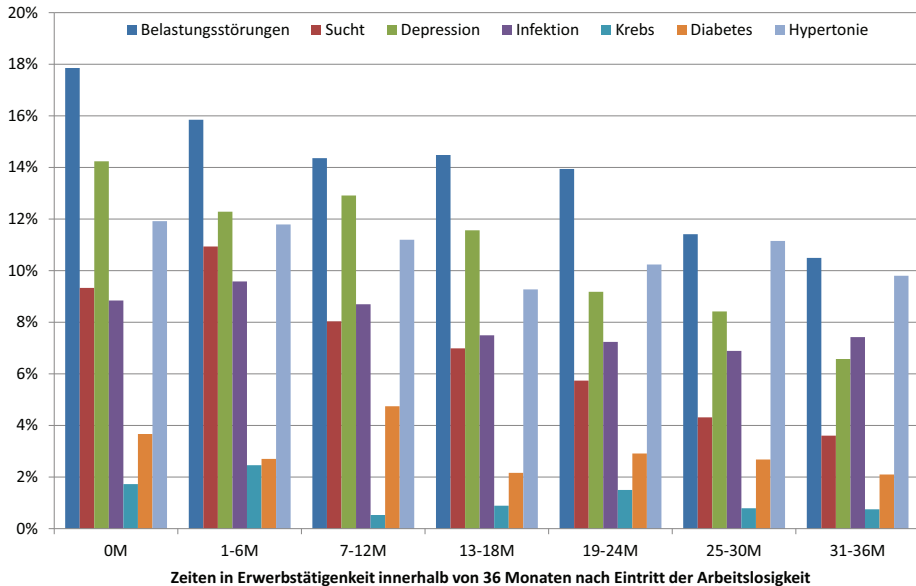
Morbidität zu Beginn des Beobachtungszeitraums nach Bezugsdauer von Arbeitslosengeld 2 (Hartz IV)



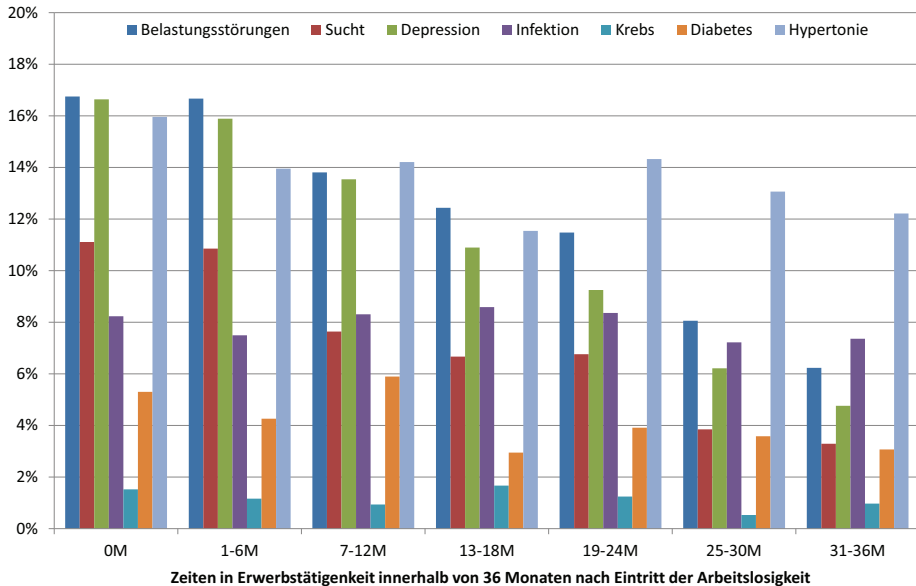
Morbidität am Ende des Beobachtungszeitraums nach Bezugsdauer von Arbeitslosengeld 2 (Hartz IV)



Morbidität zu Beginn des Beobachtungszeitraums nach Dauer von Erwerbstätigkeit



Morbidität am Ende des Beobachtungszeitraums nach Dauer von Erwerbstätigkeit



Einflussgrößen auf kumulierte Verweildauern

Merkmale	Arbeitslosigkeit/ALG 1	
	weiblich	männlich
<i>Alter (Ref. 40–44 J.)</i>		
25–29 Jahre	1,038**	-0,782**
30–34 Jahre	1,234**	-0,083
35–39 Jahre	0,909**	-0,346
45–49 Jahre	0,535	0,132
50–54 Jahre	1,276**	1,573***
<i>Erkrankungen im Monat 0 (Ref. keine)</i>		
Belastungsstörungen	0,774**	0,419
Depression	1,542***	1,282***
Diabetes	0,334	0,768
Hypertonie	0,089	-0,555**
Infektion	0,249	-0,118
Krebs	1,042	0,049
Sucht	0,639	1,706***
<i>berufliche Qualifikation (Ref. niedrig)</i>		
mittlere	-1,591***	-0,919***
höhere	-2,350***	-2,273***
unbekannt	-1,140*	0,318
Konstante	8,968***	9,029***
R-Quadrat	0,023	0,034
Fallzahl	3.760	6.681

Einflussgrößen auf kumulierte Verweildauern

Merkmale	Arbeitslosigkeit/ALG 1		Arbeitslosigkeit/ALG 2	
	weiblich	männlich	weiblich	männlich
<i>Alter (Ref. 40–44 J.)</i>				
25–29 Jahre	1,038**	-0,782**	3,926***	0,140
30–34 Jahre	1,234**	-0,083	2,931***	0,889
35–39 Jahre	0,909**	-0,346	2,304***	0,067
45–49 Jahre	0,535	0,132	0,375	-0,664
50–54 Jahre	1,276**	1,573***	-0,018	-1,702***
<i>Erkrankungen im Monat 0 (Ref. keine)</i>				
Belastungsstörungen	0,774**	0,419	1,493**	1,156**
Depression	1,542***	1,282***	1,536**	1,452**
Diabetes	0,334	0,768	3,981**	1,968**
Hypertonie	0,089	-0,555**	-0,237	-0,744*
Infektion	0,249	-0,118	1,459**	0,314
Krebs	1,042	0,049	-2,696*	-2,610*
Sucht	0,639	1,706***	4,571***	3,335***
<i>berufliche Qualifikation (Ref. niedrig)</i>				
mittlere	-1,591***	-0,919***	-3,812***	-2,957***
höhere	-2,350***	-2,273***	-5,729***	-4,212***
unbekannt	-1,140*	0,318	-3,062**	2,123**
Konstante	8,968***	9,029***	7,029***	8,148***
R-Quadrat	0,023	0,034	0,055	0,036
Fallzahl	3.760	6.681	3.760	6.681

Einflussgrößen auf kumulierte Verweildauern

Merkmale	Arbeitslosigkeit/ALG 1		Arbeitslosigkeit/ALG 2		Erwerbstätigkeit	
	weiblich	männlich	weiblich	männlich	weiblich	männlich
<i>Alter (Ref. 40–44 J.)</i>						
25–29 Jahre	1,038**	-0,782**	3,926***	0,140	-2,866***	1,265**
30–34 Jahre	1,234**	-0,083	2,931***	0,889	-3,038***	-0,057
35–39 Jahre	0,909**	-0,346	2,304***	0,067	-1,906**	0,224
45–49 Jahre	0,535	0,132	0,375	-0,664	-0,253	0,617
50–54 Jahre	1,276**	1,573***	-0,018	-1,702***	-0,795	-0,563
<i>Erkrankungen im Monat 0 (Ref. keine)</i>						
Belastungsstörungen	0,774**	0,419	1,493**	1,156**	-1,745**	-1,496**
Depression	1,542***	1,282***	1,536**	1,452**	-3,274***	-3,241***
Diabetes	0,334	0,768	3,981**	1,968**	-0,973	-2,181**
Hypertonie	0,089	-0,555**	-0,237	-0,744*	-0,926	0,387
Infektion	0,249	-0,118	1,459**	0,314	-1,724**	-0,101
Krebs	1,042	0,049	-2,696*	-2,610*	-5,712**	-3,213
Sucht	0,639	1,706***	4,571***	3,335***	-3,313**	-5,378***
<i>berufliche Qualifikation (Ref. niedrig)</i>						
mittlere	-1,591***	-0,919***	-3,812***	-2,957***	4,089***	2,427***
höhere	-2,350***	-2,273***	-5,729***	-4,212***	5,656***	4,429***
unbekannt	-1,140*	0,318	-3,062**	2,123**	0,771	-4,870***
Konstante	8,968***	9,029***	7,029***	8,148***	20,189***	19,395***
R-Quadrat	0,023	0,034	0,055	0,036	0,050	0,041
Fallzahl	3.760	6.681	3.760	6.681	3.760	6.681

Einflussgrößen auf Erkrankungen am Ende des Beobachtungszeitraums

Merkmale	Belastungsstörungen	
	weiblich	männlich
<i>Alter (Ref. 40–44 J.)</i>		
25–29 Jahre	0,83 (0,61–1,12)	0,78 (0,54–1,12)
30–34 Jahre	0,88 (0,63–1,22)	0,75 (0,51–1,08)
35–39 Jahre	0,92 (0,67–1,27)	1,01 (0,72–1,42)
45–49 Jahre	0,93 (0,69–1,25)	1,05 (0,78–1,42)
50–54 Jahre	1,01 (0,73–1,40)	0,96 (0,70–1,32)
<i>Erkrankungen im Monat 0 (Ref. keine)</i>		
Belastungsstörungen	3,73 (3,05–4,56)	7,19 (5,71–9,06)
Depression	2,25 (1,80–2,82)	1,75 (1,32–2,32)
Diabetes	1,21 (0,66–2,23)	1,59 (1,02–2,46)
Hypertonie	1,11 (0,81–1,52)	1,41 (1,07–1,87)
Infektion	1,34 (1,02–1,78)	1,17 (0,82–1,66)
Krebs	1,17 (0,56–2,45)	1,48 (0,65–3,39)
Sucht	1,31 (0,90–1,92)	1,19 (0,87–1,64)
<i>berufliche Qualifikation (Ref. niedrig)</i>		
mittlere	1,08 (0,88–1,32)	1,09 (0,88–1,34)
höhere	1,24 (0,89–1,73)	1,11 (0,69–1,79)
unbekannt	1,12 (0,67–1,86)	1,31 (0,80–2,14)
<i>Verweildauern</i>		
Arbeitslosigkeit/ALG 1	1,03 (1,02–1,05)	1,05 (1,04–1,07)
Arbeitslosigkeit/ALG 2	1,01 (1,01–1,02)	1,01 (1,01–1,02)
Fallzahl	3.725	6.562
Odds ratios mit 95%-Konfidenzintervall		

Einflussgrößen auf Erkrankungen am Ende des Beobachtungszeitraums

Merkmale	Belastungsstörungen		Depression	
	weiblich	männlich	weiblich	männlich
Alter (Ref. 40–44 J.)				
25–29 Jahre	0,83 (0,61–1,12)	0,78 (0,54–1,12)	0,55 (0,39–0,77)	0,62 (0,41–0,93)
30–34 Jahre	0,88 (0,63–1,22)	0,75 (0,51–1,08)	0,57 (0,39–0,84)	0,90 (0,62–1,32)
35–39 Jahre	0,92 (0,67–1,27)	1,01 (0,72–1,42)	0,79 (0,56–1,13)	0,73 (0,49–1,08)
45–49 Jahre	0,93 (0,69–1,25)	1,05 (0,78–1,42)	0,96 (0,71–1,31)	1,10 (0,79–1,51)
50–54 Jahre	1,01 (0,73–1,40)	0,96 (0,70–1,32)	0,78 (0,54–1,12)	1,16 (0,83–1,61)
Erkrankungen im Monat 0 (Ref. keine)				
Belastungsstörungen	3,73 (3,05–4,56)	7,19 (5,71–9,06)	1,71 (1,36–2,17)	2,20 (1,68–2,88)
Depression	2,25 (1,80–2,82)	1,75 (1,32–2,32)	7,31 (5,81–9,20)	10,85 (8,42–13,99)
Diabetes	1,21 (0,66–2,23)	1,59 (1,02–2,46)	1,30 (0,67–2,53)	1,63 (1,02–2,60)
Hypertonie	1,11 (0,81–1,52)	1,41 (1,07–1,87)	1,22 (0,87–1,72)	1,24 (0,92–1,67)
Infektion	1,34 (1,02–1,78)	1,17 (0,82–1,66)	0,77 (0,54–1,09)	1,11 (0,76–1,62)
Krebs	1,17 (0,56–2,45)	1,48 (0,65–3,39)	2,44 (1,18–5,08)	0,73 (0,24–2,24)
Sucht	1,31 (0,90–1,92)	1,19 (0,87–1,64)	1,51 (1,02–2,25)	1,45 (1,05–1,99)
berufliche Qualifikation (Ref. niedrig)				
mittlere	1,08 (0,88–1,32)	1,09 (0,88–1,34)	0,91 (0,72–1,14)	1,08 (0,86–1,35)
höhere	1,24 (0,89–1,73)	1,11 (0,69–1,79)	1,50 (1,05–2,15)	1,64 (1,04–2,59)
unbekannt	1,12 (0,67–1,86)	1,31 (0,80–2,14)	1,68 (1,00–2,81)	1,47 (0,88–2,46)
Verweildauern				
Arbeitslosigkeit/ALG 1	1,03 (1,02–1,05)	1,05 (1,04–1,07)	1,03 (1,02–1,05)	1,08 (1,06–1,09)
Arbeitslosigkeit/ALG 2	1,01 (1,01–1,02)	1,01 (1,01–1,02)	1,02 (1,01–1,03)	1,02 (1,01–1,03)
Fallzahl	3.725	6.562	3.725	6.562

Odds ratios mit 95 %-Konfidenzintervall

Einflussgrößen auf Erkrankungen am Ende des Beobachtungszeitraums

Merkmale	Belastungsstörungen		Depression		Sucht	
	weiblich	männlich	weiblich	männlich	weiblich	männlich
Alter (Ref. 40–44 J.)						
25–29 Jahre	0,83 (0,61–1,12)	0,78 (0,54–1,12)	0,55 (0,39–0,77)	0,62 (0,41–0,93)	0,51 (0,31–0,85)	0,66 (0,44–0,99)
30–34 Jahre	0,88 (0,63–1,22)	0,75 (0,51–1,08)	0,57 (0,39–0,84)	0,90 (0,62–1,32)	0,33 (0,17–0,62)	0,72 (0,48–1,09)
35–39 Jahre	0,92 (0,67–1,27)	1,01 (0,72–1,42)	0,79 (0,56–1,13)	0,73 (0,49–1,08)	0,61 (0,35–1,05)	0,86 (0,59–1,27)
45–49 Jahre	0,93 (0,69–1,25)	1,05 (0,78–1,42)	0,96 (0,71–1,31)	1,10 (0,79–1,51)	0,68 (0,43–1,08)	1,27 (0,92–1,75)
50–54 Jahre	1,01 (0,73–1,40)	0,96 (0,70–1,32)	0,78 (0,54–1,12)	1,16 (0,83–1,61)	0,51 (0,29–0,90)	1,32 (0,94–1,84)
Erkrankungen im Monat 0 (Ref. keine)						
Belastungsstörungen	3,73 (3,05–4,56)	7,19 (5,71–9,06)	1,71 (1,36–2,17)	2,20 (1,68–2,88)	0,77 (0,51–1,17)	0,97 (0,70–1,35)
Depression	2,25 (1,80–2,82)	1,75 (1,32–2,32)	7,31 (5,81–9,20)	10,85 (8,42–13,99)	1,74 (1,16–2,60)	1,14 (0,80–1,63)
Diabetes	1,21 (0,66–2,23)	1,59 (1,02–2,46)	1,30 (0,67–2,53)	1,63 (1,02–2,60)	1,33 (0,47–3,76)	1,34 (0,84–2,15)
Hypertonie	1,11 (0,81–1,52)	1,41 (1,07–1,87)	1,22 (0,87–1,72)	1,24 (0,92–1,67)	1,01 (0,58–1,76)	1,02 (0,75–1,38)
Infektion	1,34 (1,02–1,78)	1,17 (0,82–1,66)	0,77 (0,54–1,09)	1,11 (0,76–1,62)	1,15 (0,70–1,91)	0,87 (0,58–1,29)
Krebs	1,17 (0,56–2,45)	1,48 (0,65–3,39)	2,44 (1,18–5,08)	0,73 (0,24–2,24)	0,53 (0,11–2,55)	1,12 (0,39–3,21)
Sucht	1,31 (0,90–1,92)	1,19 (0,87–1,64)	1,51 (1,02–2,25)	1,45 (1,05–1,99)	14,64 (10,03–21,36)	16,08 (12,63–20,48)
berufliche Qualifikation (Ref. niedrig)						
mittlere	1,08 (0,88–1,32)	1,09 (0,88–1,34)	0,91 (0,72–1,14)	1,08 (0,86–1,35)	0,96 (0,68–1,36)	1,13 (0,91–1,41)
höhere	1,24 (0,89–1,73)	1,11 (0,69–1,79)	1,50 (1,05–2,15)	1,64 (1,04–2,59)	0,97 (0,54–1,75)	0,96 (0,55–1,68)
unbekannt	1,12 (0,67–1,86)	1,31 (0,80–2,14)	1,68 (1,00–2,81)	1,47 (0,88–2,46)	0,78 (0,29–2,11)	1,15 (0,67–1,98)
Verweildauern						
Arbeitslosigkeit/ALG 1	1,03 (1,02–1,05)	1,05 (1,04–1,07)	1,03 (1,02–1,05)	1,08 (1,06–1,09)	1,01 (0,99–1,04)	1,04 (1,03–1,06)
Arbeitslosigkeit/ALG 2	1,01 (1,01–1,02)	1,01 (1,01–1,02)	1,02 (1,01–1,03)	1,02 (1,01–1,03)	1,02 (1,01–1,03)	1,03 (1,02–1,04)
Fallzahl	3.725	6.562	3.725	6.562	3.725	6.562

Odds ratios mit 95%-Konfidenzintervall

Einflussgrößen auf sozialen Zustand am Ende des Beobachtungszeitraums

Merkmale	sozialer Zustand im Monat 36	
	arbeitslos/ALG 1	
Geschlecht (Ref. männlich)		
weiblich	1,18	(1,06–1,32)
Alter (Ref. 40–44 J.)		
25–29 Jahre	1,18	(0,99–1,40)
30–34 Jahre	1,19	(0,99–1,43)
35–39 Jahre	1,04	(0,87–1,26)
45–49 Jahre	1,04	(0,88–1,23)
50–54 Jahre	1,29	(1,08–1,54)
Erkrankungen im Monat 36 (Ref. keine)		
Belastungsstörungen	1,03	(0,88–1,21)
Depression	1,30	(1,10–1,55)
Diabetes	1,04	(0,76–1,42)
Hypertonie	1,05	(0,88–1,25)
Infektion	1,03	(0,85–1,24)
Krebs	0,93	(0,57–1,51)
Sucht	0,93	(0,75–1,16)
berufliche Qualifikation (Ref. niedrig)		
mittlere	0,78	(0,70–0,88)
höhere	0,88	(0,71–1,08)
unbekannt	1,47	(1,15–1,88)
Fallzahl	10.287	

Odds ratios mit 95%-Konfidenzintervall

Einflussgrößen auf sozialen Zustand am Ende des Beobachtungszeitraums

Merkmale	sozialer Zustand im Monat 36	
	arbeitslos/ALG 1	arbeitslos/ALG 2
Geschlecht (Ref. männlich)		
weiblich	1,18 (1,06–1,32)	1,00 (0,91–1,10)
Alter (Ref. 40–44 J.)		
25–29 Jahre	1,18 (0,99–1,40)	1,22 (1,05–1,42)
30–34 Jahre	1,19 (0,99–1,43)	1,28 (1,10–1,50)
35–39 Jahre	1,04 (0,87–1,26)	1,11 (0,95–1,30)
45–49 Jahre	1,04 (0,88–1,23)	0,89 (0,76–1,03)
50–54 Jahre	1,29 (1,08–1,54)	0,82 (0,69–0,96)
Erkrankungen im Monat 36 (Ref. keine)		
Belastungsstörungen	1,03 (0,88–1,21)	1,26 (1,10–1,45)
Depression	1,30 (1,10–1,55)	1,49 (1,28–1,74)
Diabetes	1,04 (0,76–1,42)	1,49 (1,15–1,94)
Hypertonie	1,05 (0,88–1,25)	0,87 (0,74–1,02)
Infektion	1,03 (0,85–1,24)	1,20 (1,02–1,42)
Krebs	0,93 (0,57–1,51)	0,45 (0,26–0,76)
Sucht	0,93 (0,75–1,16)	2,11 (1,78–2,51)
berufliche Qualifikation (Ref. niedrig)		
mittlere	0,78 (0,70–0,88)	0,55 (0,50–0,61)
höhere	0,88 (0,71–1,08)	0,41 (0,33–0,51)
unbekannt	1,47 (1,15–1,88)	1,05 (0,84–1,32)
Fallzahl	10.287	10.287

Odds ratios mit 95%-Konfidenzintervall

Einflussgrößen auf sozialen Zustand am Ende des Beobachtungszeitraums

Merkmale	sozialer Zustand im Monat 36		
	arbeitslos/ALG 1	arbeitslos/ALG 2	erwerbstätig
Geschlecht (Ref. männlich)			
weiblich	1,18 (1,06–1,32)	1,00 (0,91–1,10)	0,98 (0,90–1,07)
Alter (Ref. 40–44 J.)			
25–29 Jahre	1,18 (0,99–1,40)	1,22 (1,05–1,42)	0,83 (0,73–0,95)
30–34 Jahre	1,19 (0,99–1,43)	1,28 (1,10–1,50)	0,78 (0,68–0,90)
35–39 Jahre	1,04 (0,87–1,26)	1,11 (0,95–1,30)	0,94 (0,82–1,09)
45–49 Jahre	1,04 (0,88–1,23)	0,89 (0,76–1,03)	1,07 (0,94–1,21)
50–54 Jahre	1,29 (1,08–1,54)	0,82 (0,69–0,96)	0,94 (0,82–1,07)
Erkrankungen im Monat 36 (Ref. keine)			
Belastungsstörungen	1,03 (0,88–1,21)	1,26 (1,10–1,45)	0,82 (0,72–0,93)
Depression	1,30 (1,10–1,55)	1,49 (1,28–1,74)	0,61 (0,53–0,70)
Diabetes	1,04 (0,76–1,42)	1,49 (1,15–1,94)	0,70 (0,54–0,89)
Hypertonie	1,05 (0,88–1,25)	0,87 (0,74–1,02)	1,01 (0,88–1,15)
Infektion	1,03 (0,85–1,24)	1,20 (1,02–1,42)	0,89 (0,76–1,03)
Krebs	0,93 (0,57–1,51)	0,45 (0,26–0,76)	0,64 (0,44–0,93)
Sucht	0,93 (0,75–1,16)	2,11 (1,78–2,51)	0,48 (0,41–0,57)
berufliche Qualifikation (Ref. niedrig)			
mittlere	0,78 (0,70–0,88)	0,55 (0,50–0,61)	1,74 (1,60–1,89)
höhere	0,88 (0,71–1,08)	0,41 (0,33–0,51)	1,95 (1,64–2,32)
unbekannt	1,47 (1,15–1,88)	1,05 (0,84–1,32)	0,69 (0,56–0,85)
Fallzahl	10.287	10.287	10.287

Odds ratios mit 95%-Konfidenzintervall

Fazit

- Erkrankungen verringern die Beschäftigungschancen auf dem Arbeitsmarkt (sowohl den Verbleib als auch den Wiedereintritt)

Fazit

- Erkrankungen verringern die Beschäftigungschancen auf dem Arbeitsmarkt (sowohl den Verbleib als auch den Wiedereintritt)
- Erkrankungen zu Beginn von Arbeitslosigkeit (Monat 0) werden mit zunehmender Verweildauer in diesem sozialen Zustand verstärkt

Fazit

- Erkrankungen verringern die Beschäftigungschancen auf dem Arbeitsmarkt (sowohl den Verbleib als auch den Wiedereintritt)
- Erkrankungen zu Beginn von Arbeitslosigkeit (Monat 0) werden mit zunehmender Verweildauer in diesem sozialen Zustand verstärkt
- Phasen in ALG 2 (Hartz IV) haben gegenüber denen in ALG 1 keinen größeren Effekt auf Erkrankungen

Fazit

- Erkrankungen verringern die Beschäftigungschancen auf dem Arbeitsmarkt (sowohl den Verbleib als auch den Wiedereintritt)
- Erkrankungen zu Beginn von Arbeitslosigkeit (Monat 0) werden mit zunehmender Verweildauer in diesem sozialen Zustand verstärkt
- Phasen in ALG 2 (Hartz IV) haben gegenüber denen in ALG 1 keinen größeren Effekt auf Erkrankungen
- **Erwerbsepisoden in Phasen der Arbeitslosigkeit verringern mit zunehmender Dauer der Erwerbstätigkeit das Erkrankungsrisiko**